

Conférence de presse – Saison de chasse 2024-2025

Lundi 26 août 2024



Fédération des chasseurs de la Drôme
ou l'écologie en actions

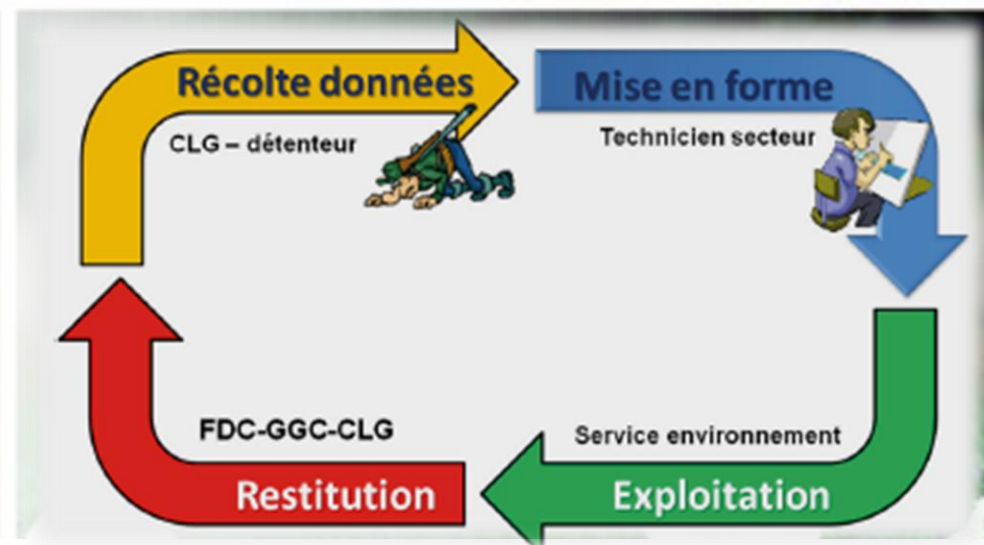


Association agréée au titre de la protection de l'environnement



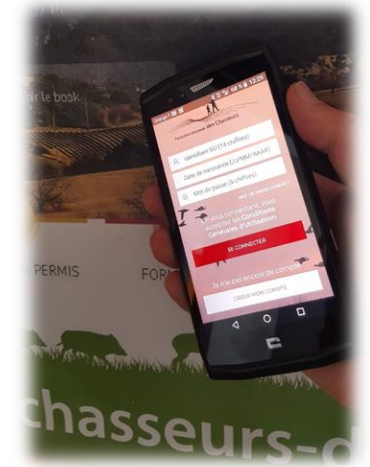
CHASSE GESTION

Lundi 26 août 2024



Ouverture générale :
Dimanche 8 septembre
à partir de 7 heures

Fermeture générale
vendredi 28 février 2025
au soir (heure légale)




**PRÉFET
DE LA DRÔME**
*Liberté
Égalité
Fraternité*

**Direction Départementale des Territoires
Service Eau, Forêts, Espaces Naturels
Pôle Espaces Naturels
ddt-sefen-pen@drome.gouv.fr**

**ARRÊTÉ PRÉFECTORAL N° 26-2024-06-27-0008 DU 27 JUIN 2024
FIXANT LES DATES D'OUVERTURE-FERMETURE ET LES MODALITÉS D'EXERCICE
DE LA CHASSE DANS LE DÉPARTEMENT DE LA DRÔME POUR LA SAISON 2024-2025**

Fédération des chasseurs de la Drôme
ou l'écologie en actions


Association agréée au titre de la protection de l'environnement

Les prélèvements

Les gibiers
Environ 40
espèces

- Pigeon ramier
- Alouette des champs
- Faisans
- Sanglier
- Bécasse des bois
- Chevreuil
- Lièvre commun
- Perdrix rouge
- Renard
- Cerf élaphe
- Lapin de garenne
- Chamois
- ...
- Lièvre variable
- Tétrasyre



Ouverture / Fermeture spécifique

Les gibiers

Tous

Plan de Gestion Cynégétique

Les gibiers

- Sanglier
- Lièvre d'Europe

Mesures de gestion
pour toutes les
espèces chassées

Carnet de prélèvement

Les gibiers

- Bécasse des bois
- Lièvre variable



Dépt. 26

Plan de chasse

Les gibiers

- Cerf élaphe
- Chevreuil
- Chamois des alpes
- Tétrasyre

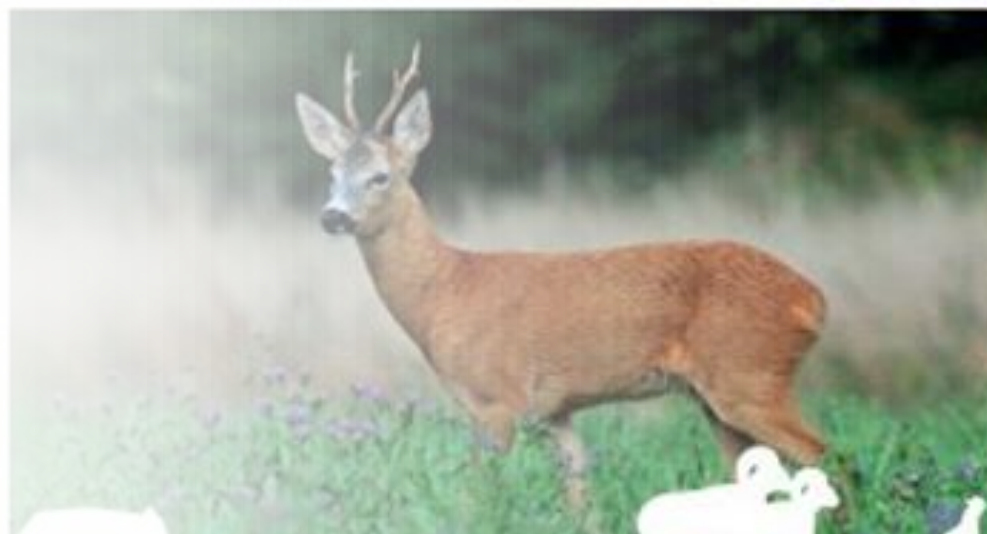
Quotas SDGC et RIC

Les gibiers

- Turdidés : grives et merles
- Phasianidés : caille des blés
- Alaudidés : alouette des champs

Focus Plan de Chasse Obligatoire

Lundi 26 août 2024



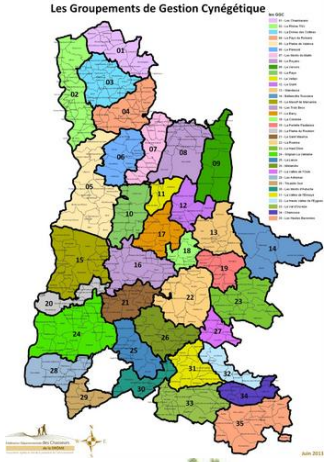


Fourchette départementale par espèce : mini-maxi

Attribution individuelle par détenteur de droit de chasse



Gestion quantitative et qualitatives des espèces
Marquage individuel obligatoire



Fédération des chasseurs de la Drôme
ou l'écologie en actions

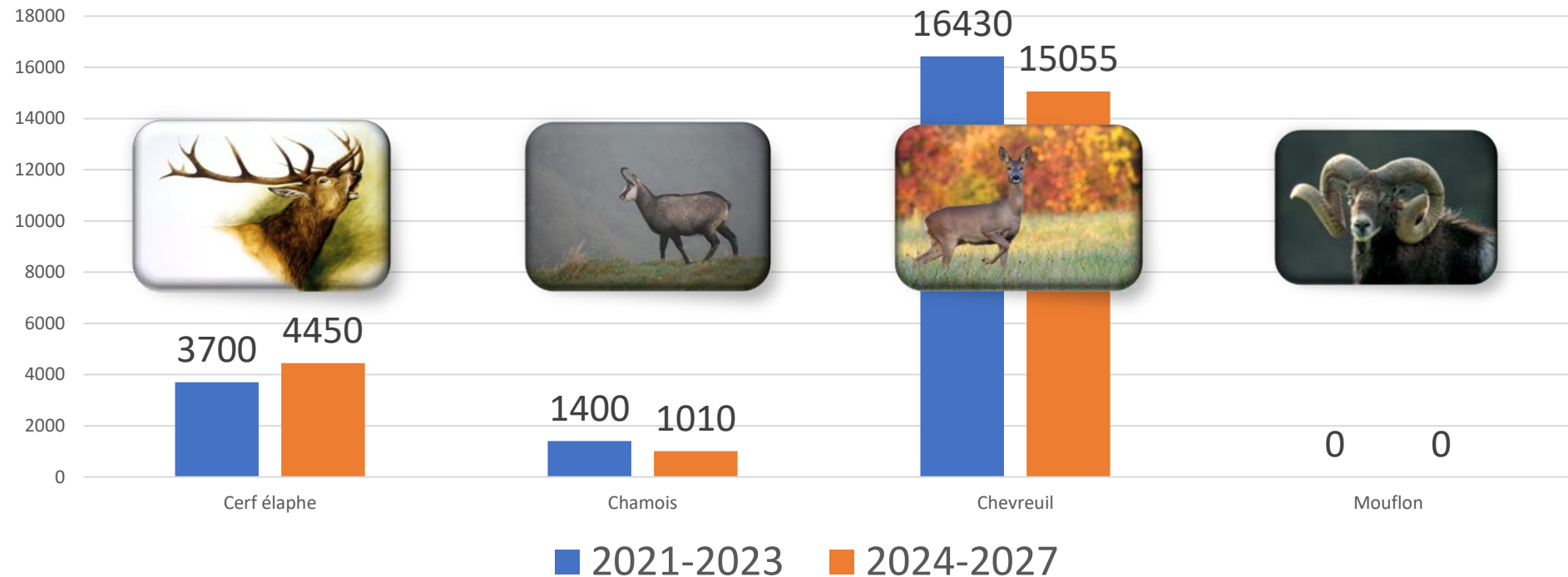


Le grand gibier

Renouvellement
pour trois ans

Plan de chasse triennal pour la saison de chasse 2024-2025 à 2026-2027

Fourchette départementale



Le petit gibier

Annuel

Plan de chasse - Tétràs lyre Fourchette départementale



PRÉFET
DE LA DRÔME

Liberté
Égalité
Fraternité

Direction Départementale des Territoires
Service Eau, Forêts, Espaces Naturels
Pôle Espaces Naturels
ddt-sefen-pen@drome.gouv.fr

ARRÊTÉ PRÉFECTORAL N° 26-2024-06-28-0006 DU 28 JUIN 2024
FIXANT LE PRÉLÈVEMENT MAXIMUM AUTORISÉ AU TITRE DU PLAN DE CHASSE ANNUEL
POUR L'ESPÈCE TÉTRAS LYRE , LYRURUS TETRIX

Signé le 28 juin 2024

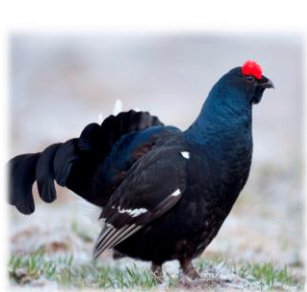


« Le président de la FDC prend les décisions d'attributions individuelles propres à chaque demandeur en fonction de l'indice de reproduction annuel produit par l'Observatoire des Galliformes de montagne à l'issue **des périodes d'échantillonnage** »

Fédération des chasseurs de la Drôme
ou l'écologie en actions



Association agréée au titre de la protection de l'environnement



Plan de chasse annuel - Tétras lyre *Echantillonnage département de la Drôme*



Les opérations d'estimation du succès de la reproduction du Tétras lyre ont eu lieu entre le 30 juillet et le 2 août 2024.

3 Unités Naturelles (UN) ont fait l'objet d'un échantillonnage : Montagne de Jocou, Pointe Feuillette, Obiou Durbonas.

Unité Naturelle	Résultat global				
	Nb coqs	Nb poules	Nb de nichées	Nb jeunes	Nb Non-identifiés
Montagne Jocou	0	2	2	5	0
Pointe Feuillette	1	13	8	35	2
Obiou Durbonas	4	1	0	0	0
Total	5	16	10	40	2

Attribution : bilan OGM
attendu fin août

Réunion le 3 septembre
pour FDC 26 – 38 – 73 – 74

2024
Reproduction
remarquable

2023

2	8	6	16	1
---	---	---	----	---

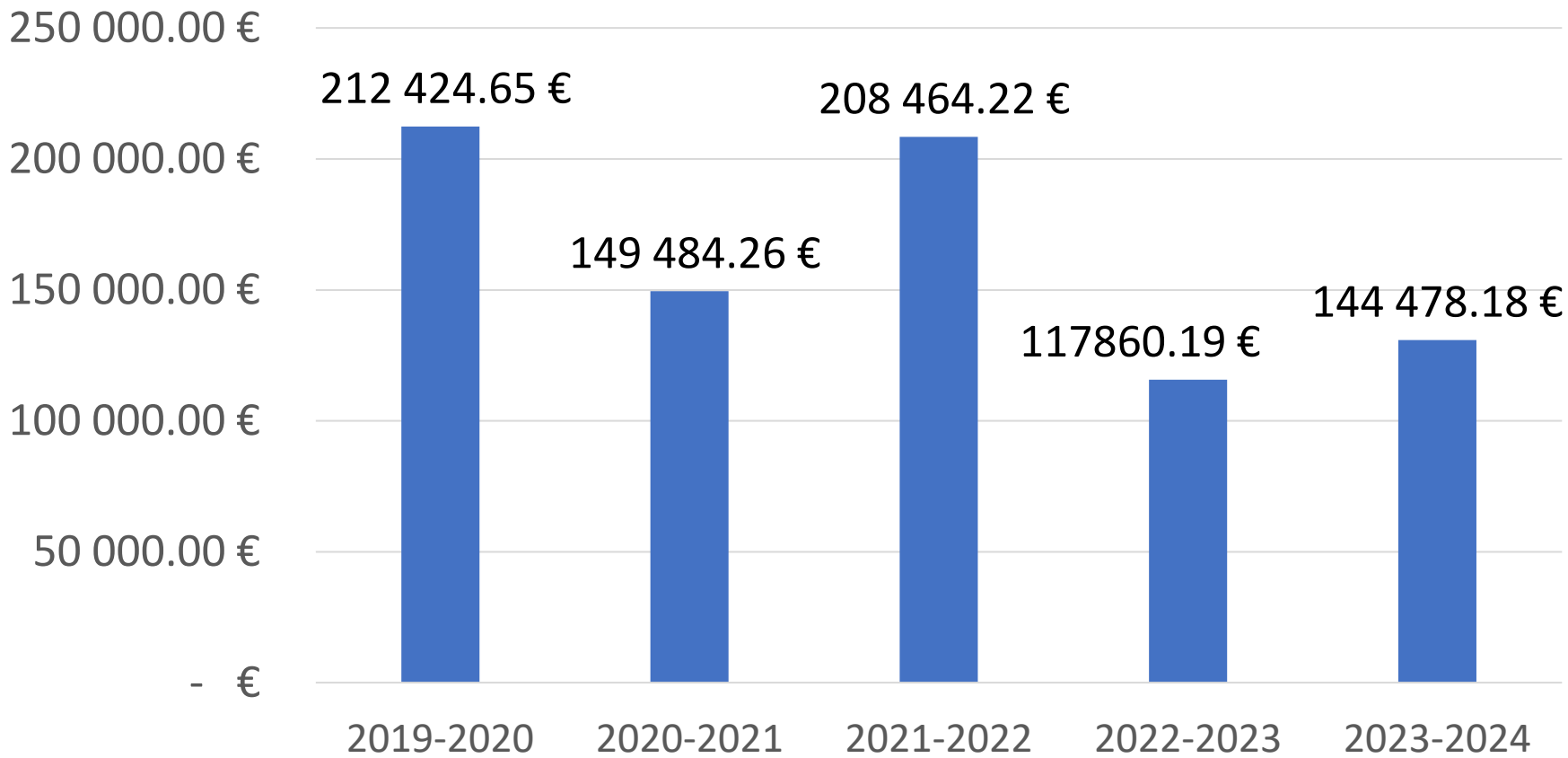
Attribution : 1 coq



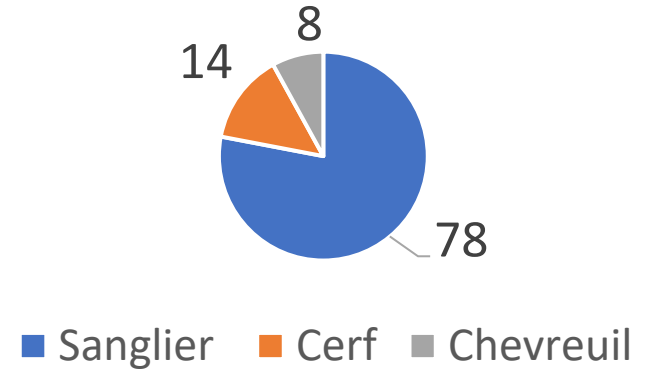
Dégâts de grand gibier

Lundi 26 août 2024

Indemnisation des dégâts de grand gibier

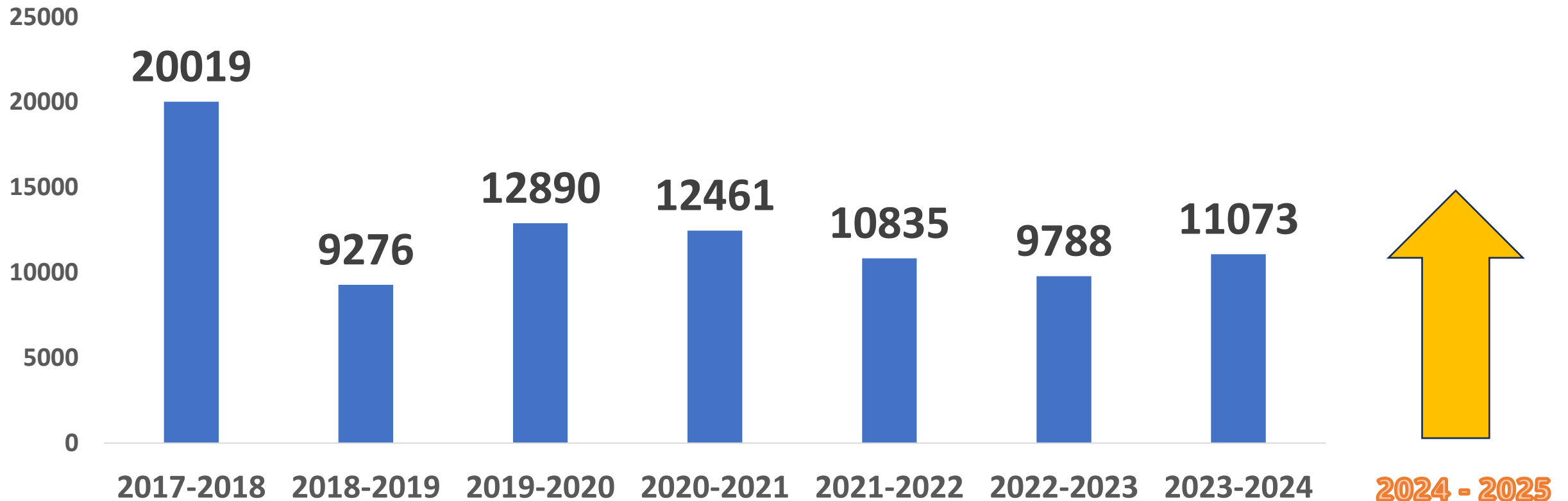


Répartition par espèce (%)



Le sanglier

Prélèvements



Fédération des chasseurs de la Drôme
ou l'écologie en actions

Association agréée au titre de la protection de l'environnement

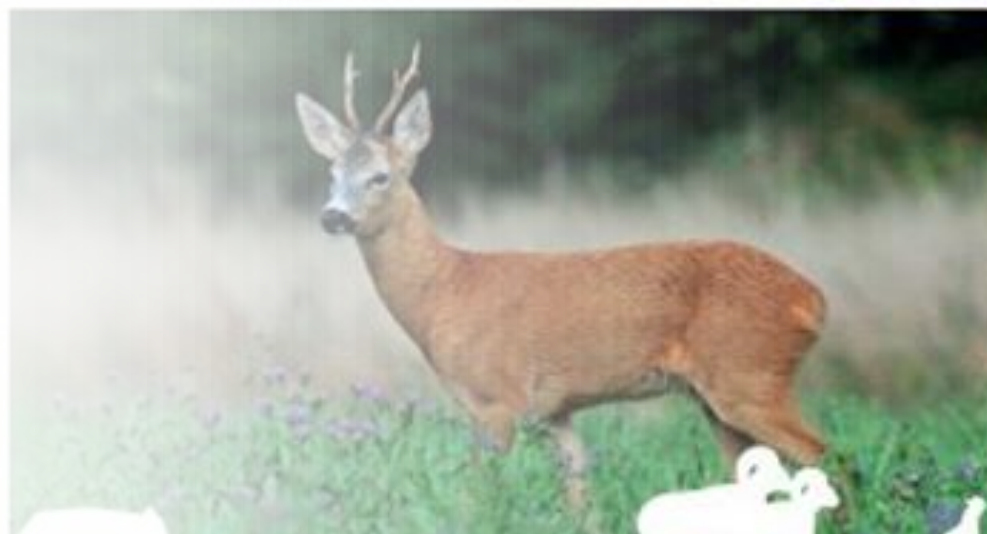
écologie en actions

Association agréée au titre de la protection de l'environnement



TERRITOIRES ET CHASSEURS

Lundi 26 août 2024



Fédération des chasseurs de la Drôme
ou l'écologie en actions



Association agréée au titre de la protection de l'environnement

Territoires

Année d'élection ACCA/AICA
60 changements de présidents



343 ACCA et 17 AICA



114 lots de chasse



325 chasses privées



1 par ACCA ou AICA



177 Opposants à la chasse

Fédération des chasseurs de la Drôme
ou l'écologie en actions



Association agréée au titre de la protection de l'environnement

Chasseurs

Nouvelle application de Validation du permis de chasse depuis le 4 juin 2024

Examen au permis de chasser

Saison de chasse	Candidats inscrits	Candidats reçus	Réussite à l'examen
2020/2021	322	252	78.26%
2021/2022	318	232	72.95 %
2022/2023	331	251	75.83 %
2023/2024	308	201	65 %
2024 semestre 2	176		



LA VALIDATION EN LIGNE
FAIT PEAU NEUVE

PREMIÈRE CONNEXION

UNE NOUVELLE FAÇON DE SE CONNECTER

QUE DEVEZ-VOUS FAIRE À PARTIR DU 4 JUIN 2024 ?

- Comme à votre habitude, allez sur le site internet de votre fédération pour valider votre permis en ligne
- Sur la nouvelle page, cliquez sur "S'inscrire maintenant" et suivez les instructions
- Si besoin, visionnez cette courte vidéo explicative

SCANNEZ LE QR CODE POUR ACCÉDER À LA VIDÉO

Nouveau chasseur ? Rapprochez-vous de votre fédération

Adhésions

6 420 Nombre total d'adhésions cumulées sur la saison 2024-2025

6 191 adhésions l'an passé à la même date, soit +3.57%

Adhésions 2023 – 2024
10 100

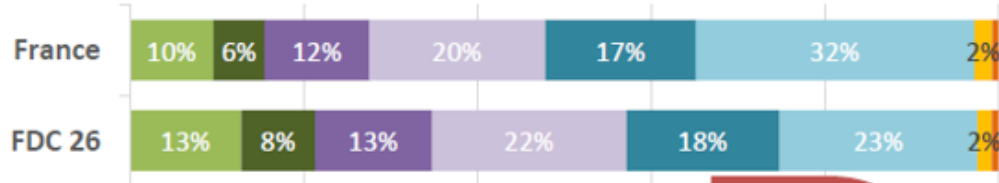
Fédération des chasseurs de la Drôme
ou l'écologie en actions

Association agréée au titre de la protection de l'environnement

Chasse populaire



Catégorie socio-professionnelle des chasseurs (actifs ou retraités et part des "jamais actifs" en 2023)



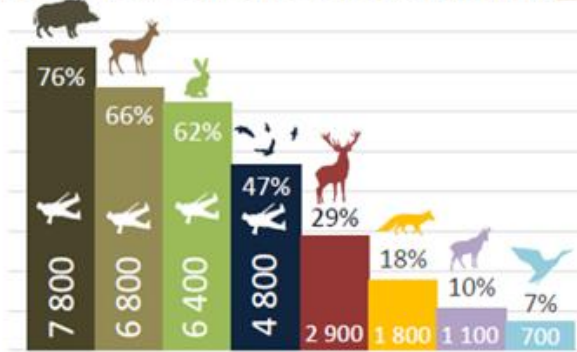
- Agriculteurs, ouvriers agricoles
- Artisans, commerçants
- Ouvriers (hors ouvriers agricoles)
- Employés
- Professions intermédiaires
- Dirigeants, cadres sup., prof. intell. sup.
- Etudiants

~50%
de chasseurs
ouvriers,
employés ou
prof. interm.

Source : RANDEA | FNC, Étude économique, environnementale et sociétale sur la chasse 2023

26

Les gibiers chassés habituellement (FDC 26 | en % de chasseurs pratiquants)



- Sanglier
- Petit gibier de plaine
- Cerf, biche, faon
- Gibier de montagne
- Chevreuil
- Oiseaux de passage
- ESOD (ex-nuisibles)
- Gibier d'eau

Lecture : 72% des chasseurs déclarent chasser habituellement le petit gibier de plaine ; ils sont aussi 53% à chasser habituellement les oiseaux de passage ; réponses multiples

Source : RANDEA | FNC, Étude économique, environnementale et sociétale sur la chasse 2023

Panier annuel de dépenses des chasseurs :



Dépt. 26



3 090€/an
par chasseur
(hors véhicule) en
2022-23



Ens. chasseurs



3 260€/an
par chasseur
(hors véhicule)
en France en 2022-23

Fédération des chasseurs de la Drôme
ou l'écologie en actions

Association agréée au titre de la protection de l'environnement

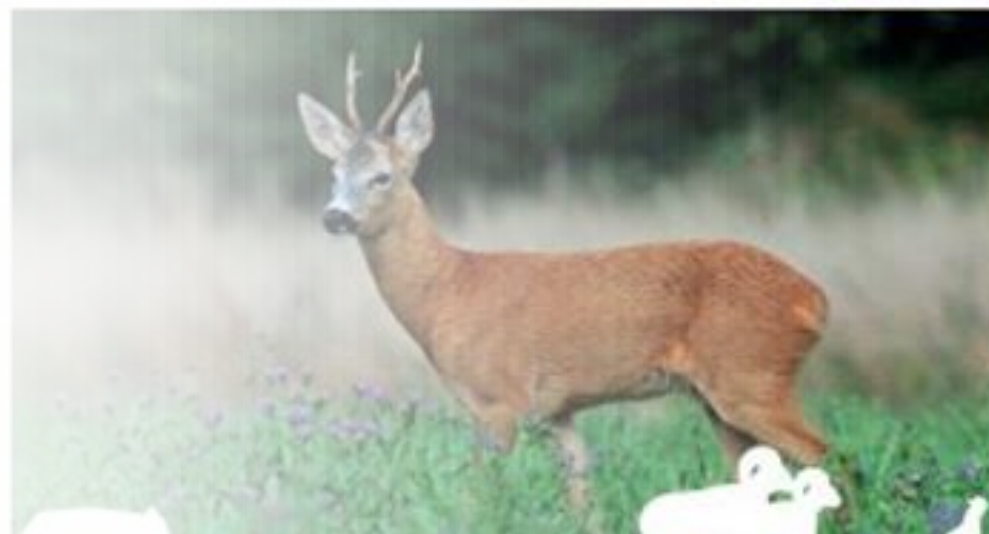
ogique en actions

Association agréée au titre de la protection de l'environnement



SÉCURITÉ A LA CHASSE

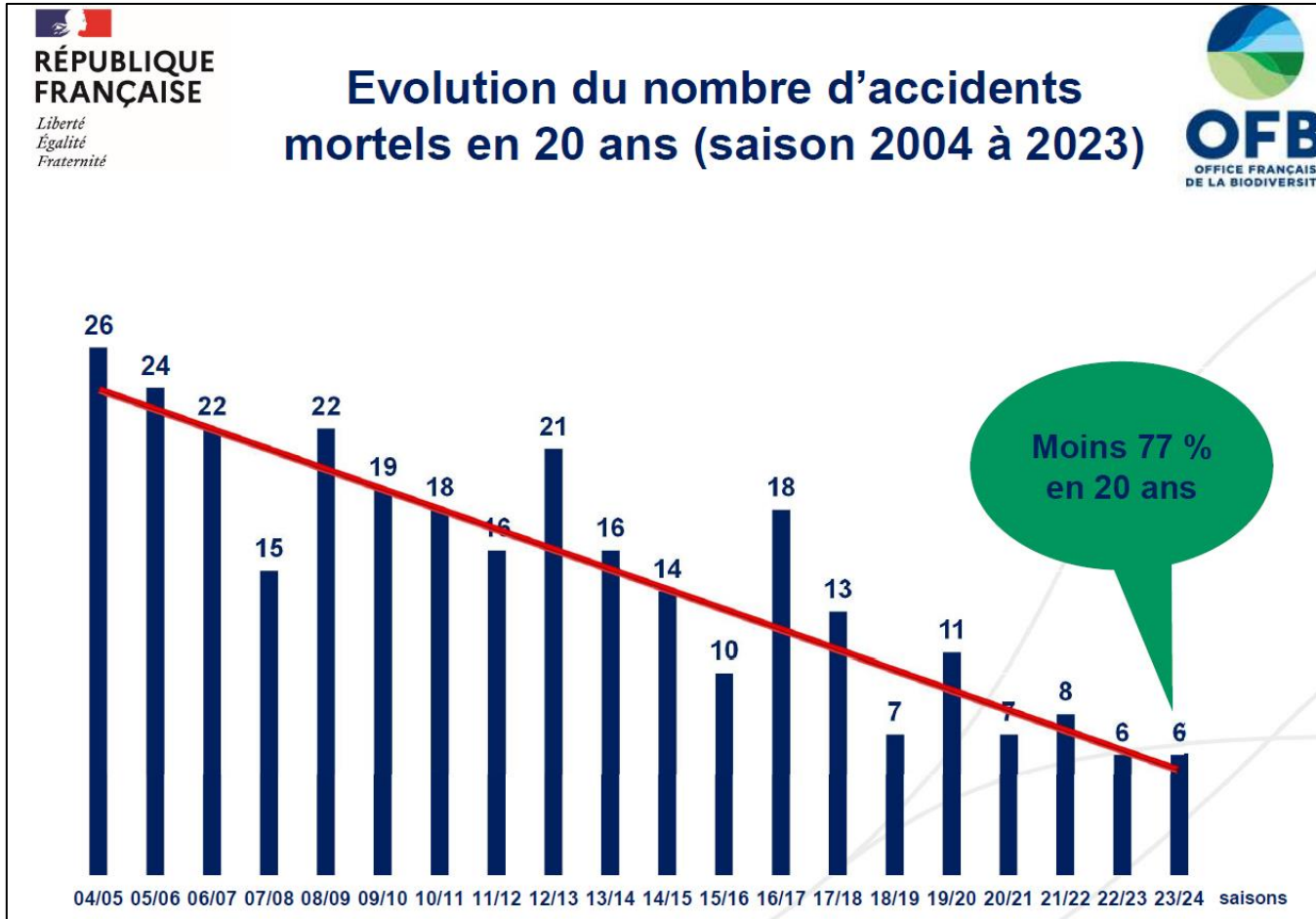
Lundi 26 août 2024



Fédération des chasseurs de la Drôme
ou l'écologie en actions

Association agréée au titre de la protection de l'environnement

Sécurité à la chasse



Dépt. 26

Pas d'accident mortel en 2023-2024

Fédération des chasseurs de la Drôme
ou l'écologie en actions



Sécurité à la chasse

Formation décennale de remise à niveau sur la sécurité

Chaque chasseur doit suivre tous les 10 ans une formation de remise à niveau sur la sécurité.

30 chasseurs par session – 1000 chasseurs par an

FDC convoque les chasseurs
Par classe année (1,2,3...)

Formation présentielle
FDC et délocalisée

3h30 à 4h00

Formation distance
Plateforme nationale

Attestation de suivi de formation



103 séances

Nombre de chasseurs formés	2 791
dont Distanciel	527
dont Présentiel	2 264



Sécurité
10 règles d'or



Fédération des chasseurs de la Drôme
ou l'écologie en actions



Association agréée au titre de la protection de l'environnement

Sécurité à la chasse

Responsable de battue



Responsable de Battues

Mise à jour juin 2024

Nombre de chasseurs formés (2015)
- 3031



CONSIGNES DE SÉCURITÉ À LIRE OBLIGATOIREMENT AVANT CHAQUE BATTUE

- 1 Aujourd'hui nous chassons : préciser espèce(s) et nombre(s) des gibiers autorisés.
- 2 Tout le monde doit porter une veste ou un gilet orange, une pibole/corne de chasse.
- 3 Les déplacements s'effectuent :
 - > en véhicule : arme déchargée, placée sous étui ou démontée ;
 - > à pied : arme déchargée (pas de balle dans le chargeur ni dans la chambre).
- 4 Une fois au poste vous repérez vos voisins et définissez vos angles de tir en fonction des zones où vous ne devez pas tirer (voisins, sentiers, maison...). Tout déplacement devient interdit (sauf autorisation du responsable de battue).
- 5 Le tir s'effectue :
 - > exclusivement sur un animal parfaitement visible et identifié ;
 - > le tir doit être fichant ;
 - > en cas de ferme les personnes autorisées à intervenir sont :
- 6 Fin de battue :
 - > décharger votre arme, tout tir devient strictement interdit ;
 - > répéter le signal de fin de battue avant tout déplacement.
- 7 Les personnes chargées de poser les panneaux de signalisation de la battue sont :

NE PAS TIRER EST AUSSI UN ACTE DE CHASSE RESPONSABLE



CINEMATIR

SIMULATEUR DE TIR

Au service de la Sécurité à la chasse

Mai 2023

- 147 séances
- 260 chasseurs inscrits

Fédération des chasseurs de la Drôme
ou l'écologie en actions



Sécurité à la chasse



Groupe de travail



Janvier
2023

Retour sur expériences des infractions et accidents à la chasse mais aussi des contrôles réalisés par les inspecteurs de l'environnement de l'OFB

Définition du poste de tir

Responsables de battues – Traqueurs - Postés

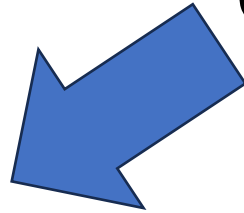
Septembre
2023

Fiches pratiques

Sécurité à la chasse

Cohabitation – Echanges avec les utilisateurs de la nature

Cohabiter *versus* Partager



Vivre ensemble et se côtoyer sur
un même espace temps et/ou
territoire

Diviser et se répartir
l'espace temps et/ou territoire

Sécurité à la chasse

Cohabitation – Echanges avec les utilisateurs de la nature

Surface chassable de la Drôme en bois et landes 355 000 ha

782 territoires
662 équipes

Territoire moyen
500 ha
(2,2 par 2,2 km)

180 jours chasse/an
(septembre à février)

17 796 battues avec
12 participants par battue en 2023-2024

Chaque équipe réalise en moyenne
4 battues/mois

Présence territoriale maximum de
30 jours par an
On ne chasse en moyenne que 1 jours sur 6

Ratio espace-temps
30 jours*150ha pour un accès de 365 jours*500 ha

Coefficient d'occupation : 2,47%

Répartition des battues :
36% le dimanche
39% le samedi
14% le jeudi



Fédération des chasseurs de la Drôme
ou l'écologie en actions

Association agréée au titre de la protection de l'environnement

A decorative graphic at the bottom right showing silhouettes of various animals (a bird, a rabbit, a sheep, a pig, a deer, a horse) and a person walking, set against a green background.

Sécurité à la chasse

Cohabitation – Echanges avec les utilisateurs de la nature

Bilans et perspectives avec les associations départementales des conventions de partenariat signées en 2015



Application Internet



Modifier le compte ou enregistrer un événement

i Vous avez un compte, connectez vous

Identifiant :

Mot de passe : Afficher Cacher

Pourquoi déclarer vos sorties ?

Ce dispositif mis en place par le pôle sécurité de la FDC 26 qui regroupe l'ensemble des structures départementales d'activités de pleine nature. Il a pour objectif de favoriser la cohabitation et de prévenir les risques liés à la pratique d'activités dans les espaces naturels.

La déclaration de votre sortie permet au détenteur de droit de chasse d'en être informé dans les meilleurs délais et de pouvoir organiser l'activité chasse sur son territoire en conséquence.

Créer un compte (inscription rapide et gratuite)

i Vous n'avez pas de compte, créez un compte

Mot de passe oublié :

Supprimer le compte :



Fédération des chasseurs de la Drôme
ou l'écologie en actions



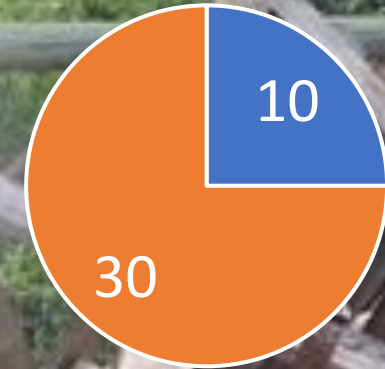
Association agréée au titre de la protection de l'environnement

Incivilités – Actes anti- chasse



Geochasse

Pour saisir vos prélèvements,
battues, postes et zones de
chasse, incivilités à la chasse



■ Comportements ■ Dégradations

Au moins 5000 € de dégradations matérielles en 2023-2024

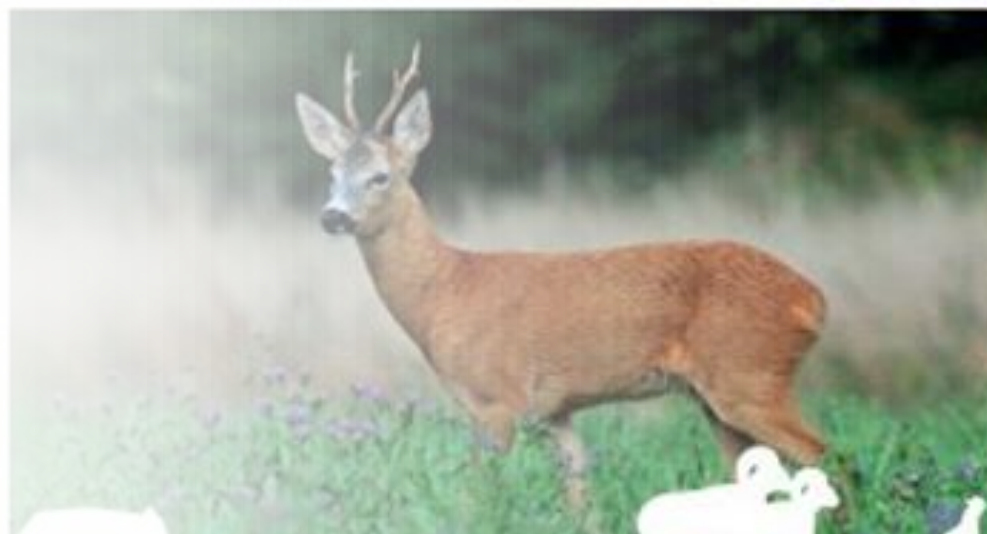
Fédération des chasseurs de la Drôme
ou l'écologie en actions



Association agréée au titre de la protection de l'environnement

Controverses Vigilance

Lundi 26 août 2024



Projet de Mise en réserve du DPF dans
l'emprise de la Réserve Naturelle Nationale
des Ramières de la Drôme

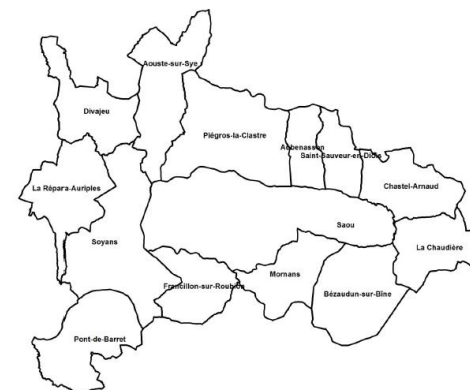


AVIS CDCFS mai 2024 : CONTRE

AVIS Comité Consultatif juillet 2024 : CONTRE

Fédération des **chasseurs** de la **Drôme**
ou l'écologie en actions

Chasse ENS de Saoû



GGC 16 LES TROIS BECS

Surface totale : 23 461 ha

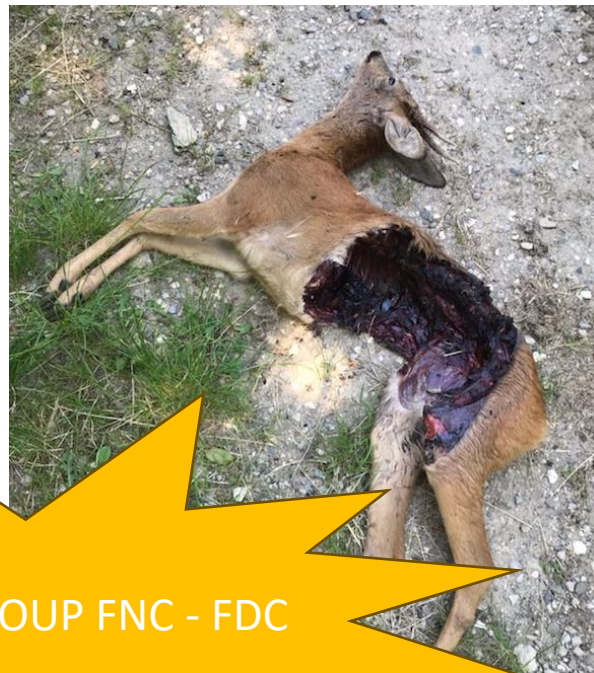
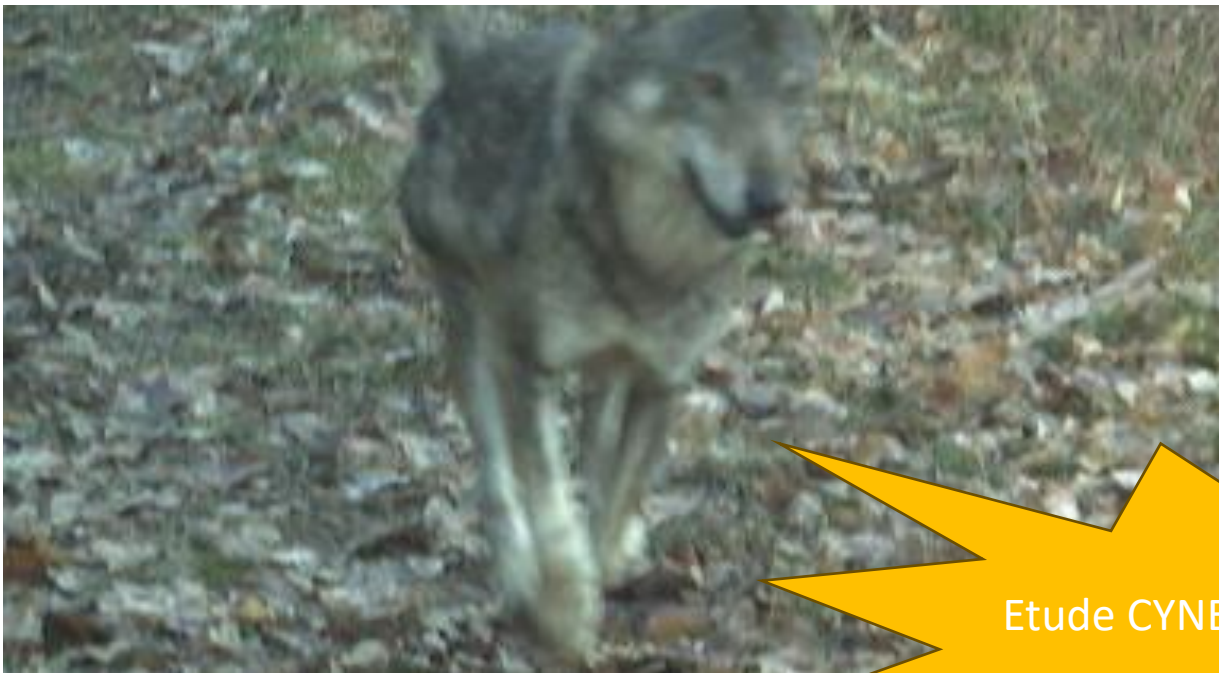
Surface Forêts : 16 276 ha

Plan de chasse Chamois Baisse

ACCA Saoû : montant location plus dans ses moyens



Association agréée au titre de la protection de l'environnement



Etude CYNELOUP FNC - FDC



Fédération des chasseurs de la Drôme
ou l'écologie en actions

Association agréée au titre de la protection de l'environnement



Etude socio-économique



Fédération des chasseurs de la Drôme
ou l'écologie en actions

Association agréée au titre de la protection de l'environnement

A horizontal line of green silhouettes at the bottom of the page, including a person walking, a bird, a rabbit, a sheep, a pig, a wild boar, a deer, and a horse.

La chasse en France aujourd'hui et demain, plus qu'une pratique.

Étude économique, environnementale et sociétale RANDEA 2023 pour la FNC avec la contribution de Xerfi Spécific

L'étude *La chasse en France aujourd'hui et demain, plus qu'une pratique* dresse un état des lieux sur la chasse et les chasseurs en France en 2023. Au-delà du portrait des chasseurs, elle évalue les retombées économiques de la chasse en France, pointe les services environnementaux rendus, les apports de la chasse aux espaces ruraux (patrimoine vivant, sociabilité, intégration, services communaux...) et plus largement son utilité collective notamment dans le suivi des populations et la régulation du grand gibier, sans omettre d'interroger les enjeux liés à la pratique. L'étude questionne ainsi les domaines d'attention de ces dernières années (la sécurité, la formation, la technicité etc.), les points de réflexion des acteurs, voire les défis pour les années à venir.

L'approche adoptée est systémique et compréhensive : il s'agit d'établir un bilan factuel de la chasse dans toutes ses dimensions et interactions sous l'angle de ses contributions en suivant les différents acteurs : les chasseurs, les sociétés de chasse, le réseau fédéral, les professionnels de la sphère économique, le retour des parties prenantes institutionnelles rencontrées lors d'entretiens afin de faciliter le dialogue public. Plus que d'autres pratiques de plein air, la chasse suscite des attentes sociales et aussi des questions : au-delà du réseau fédéral, les chasseurs de 2023 sont-ils toujours prêts à y répondre sur leur temps libre ?

L'étude a été réalisée par Marie-Laetitia des Robert, Docteur en sociologie, dirigeant de Randeia, cabinet d'expertise indépendant avec la contribution de Xerfi Spécific pour le volet économique de l'étude.

Fédération des chasseurs de la Drôme
ou l'écologie en actions



Association agréée au titre de la protection de l'environnement

Un vaste dispositif de collecte d'informations

5 enquêtes | **+160 000** participants
97 000 réponses exploitables



144 000
chasseurs
85 000
complets

1 640
chasseurs
1 180
complets



Identification de **2 565**
professionnels de la sphère
marchande liés à la chasse



+500 comptes publiés sur
infoGrefe en contrôle
& données budgétaires
institutionnelles

Remerciements : *L'annuaire de la chasse*
www.pecheretchasser.com ; SNAFAM ;
Groupe Versicolor

Complétées d'entretiens
de parties prenantes



Institutionnels

18 Entretiens réalisés :

DEB, OFB, ONF, CNPF, APCA,
Fondation pour la Protection
des habitats de la faune
sauvage, Fondation

François Sommer, Associations nationales
des Jeunes chasseurs (ANJC), des chasseurs
de grand gibier (ANCGG), des chasseurs de
gibier d'eau (ANCGE), de la chasse aux
chiens courants (AFACCC), interPro Chasse,
quelques acteurs économiques, Fédération
française de randonnée pédestre,
Fédération française de course
d'orientation

Fédération des chasseurs de la Drôme
ou l'écologie en actions

Association agréée au titre de la protection de l'environnement



963 600 validations de permis de chasser

(saison 2022-2023)

10 410 validations

auprès de la FDC 26

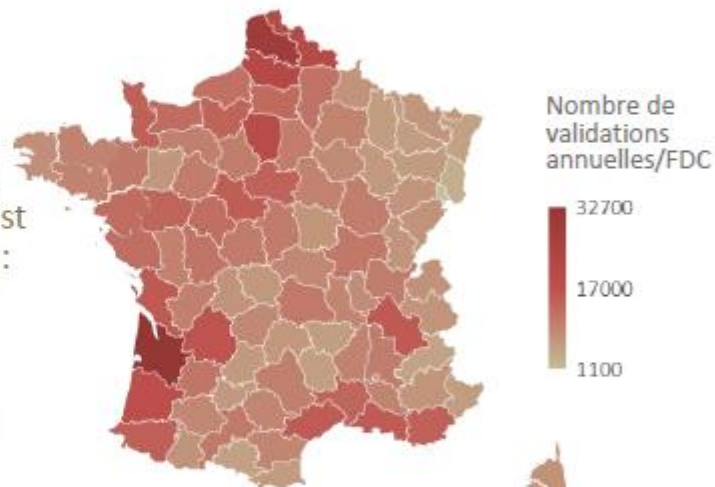
Parmi les validations annuelles, le taux de « permis nationaux » est en France *versus le territoire de :*

50% national



54% national

26



Avec Bing
© GeoNames, Microsoft, TomTom

26
4,5%

31 200
femmes
+ 25% /2014

460



3,3%
de femmes



2,9 Md€
de VA + TVA
soit :

3,6
Md€

de contribution
au PIB de la
France en 2022



37 400

emplois
en ETP en 2022
(dont 7250 ETP publics)



de contribution
fiscale et sociale, directe,
indirecte et induite

1,64
Md€

&

~50
M€



versés aux agriculteurs pour
l'indemnisation des dégâts
de gibier, évitant une perte
économique en 2022

Fédération des chasseurs de la Drôme
ou l'écologie en actions



Association agréée au titre de la protection de l'environnement

Une contribution économique locale & nationale via les effets de diffusion et de spécialisation territoriale

Panier annuel de dépenses des chasseurs :



3 090€/an
par chasseur
(hors véhicule) en
2022-23



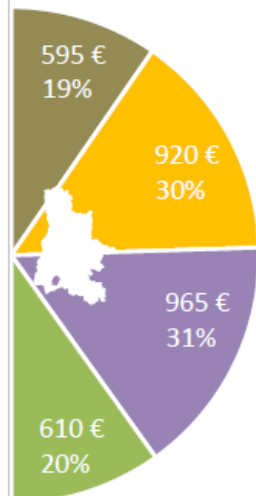
**Achat d'un véhicule
pour la chasse**
(16% des chasseurs de la Drôme
vs 12% en moyenne nationale)



3 260€/an
par chasseur
(hors véhicule)
en France en 2022-23



**Accès, entretien
du territoire**
(FR : 975€ ; 30%)



Équipement
(FR : 1 015€ ; 31%)



**Transport,
restauration**
(FR : 860€ ; 26%)



Source : RANDEA-XERFI | FNC, Étude socio-économique sur la chasse 2023

Auxiliaires de chasse :
69% de détenteurs dans la Drôme vs 60% pour l'ensemble des chasseurs de France | 56% des dépenses imputées à la chasse (FR : 50%)



de dépenses des chasseurs
et du réseau associatif chasse
de la Drôme pour l'année 2022-
23 injectées dans l'économie
(française & importations)



...gènèrent au sein de l'économie française :



38 M€ VA
+ 9 M€ TVA
soit :

47 M€

de contribution
au PIB de la
France



de contribution
fiscale et sociale

21 M€

...dont 425 000€
de contribution directe
aux collectivités locales

La chasse française pérennise ou crée en local
(selon les spécialisations économiques du territoire) :



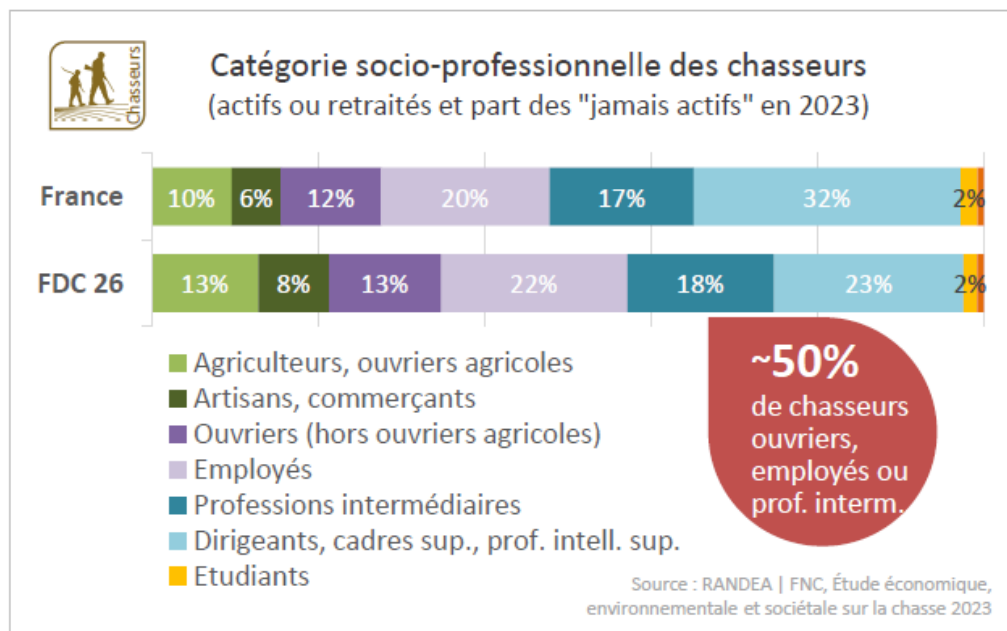
**340
emplois**
(en ETP)

...liés à la chasse sur le
département en 2022
soit 1,7 ETP/1 000 ETP locaux

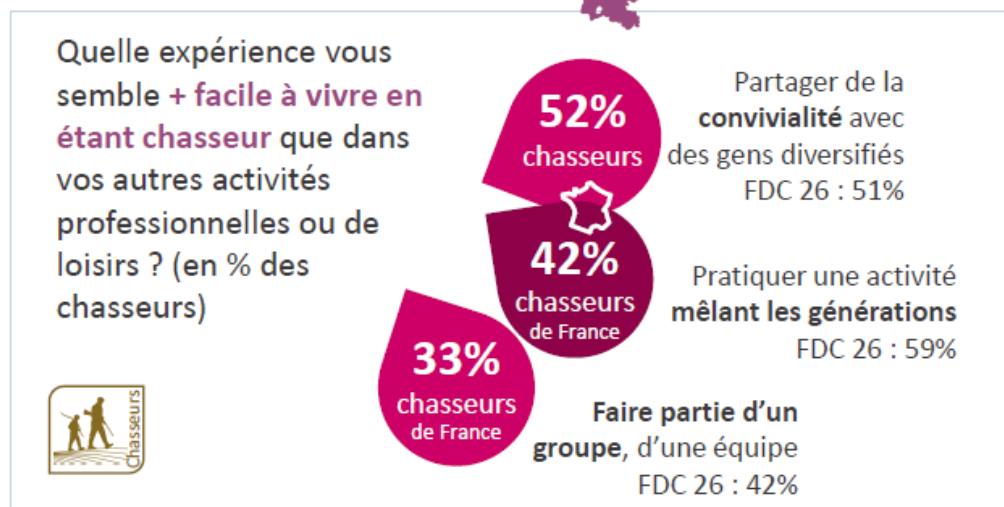
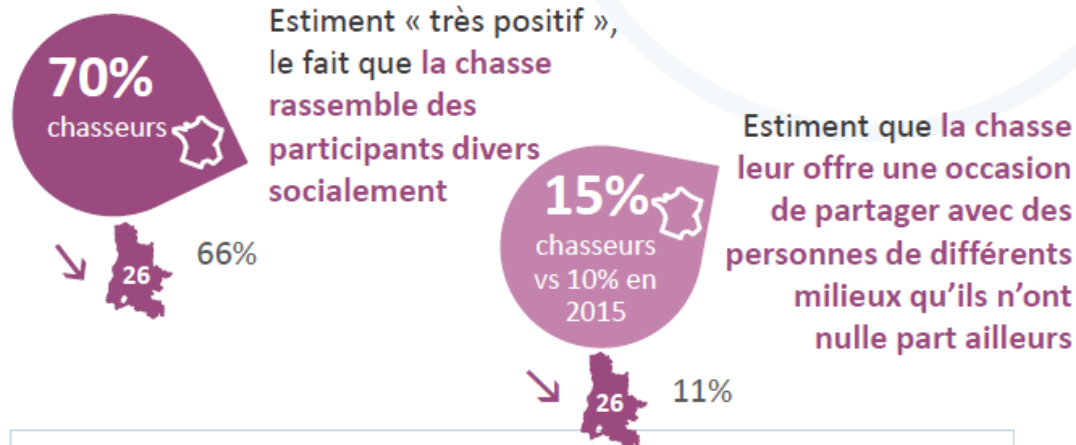
Fédération des chasseurs de la Drôme
ou l'écologie en actions

Association agréée au titre de la protection de l'environnement

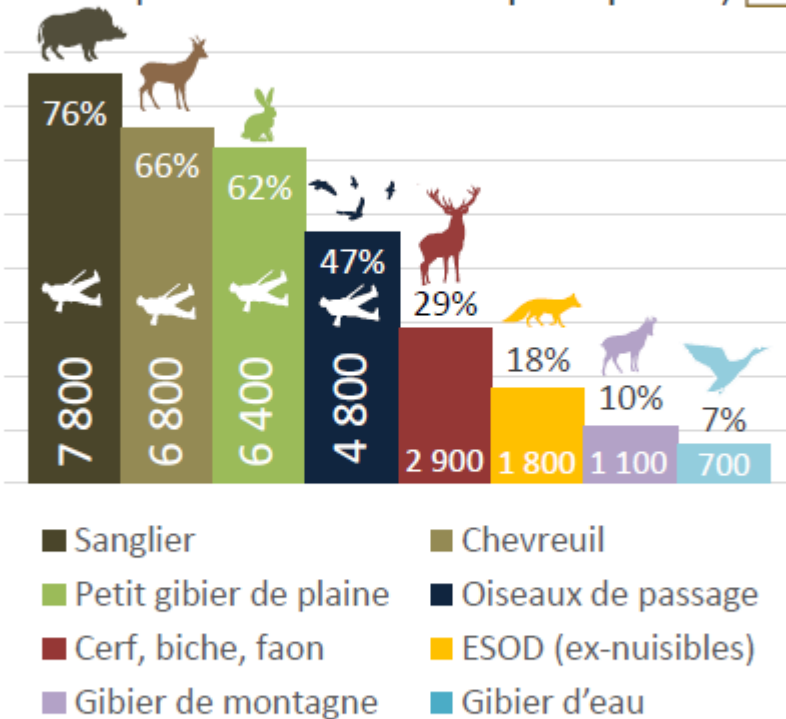
Une diversité socioprofessionnelle toujours de mise, une sociabilité ouverte et conviviale à laquelle les chasseurs tiennent



N.B. Peu de différences de catégories socioprofessionnelles entre chasseurs actifs ou retraités. Seul point saillant : les agriculteurs chassant sont encore plus nombreux à l'être durant leur temps d'activité professionnelle.




Les gibiers chassés habituellement (FDC 26 | en % de chasseurs pratiquants)




Lecture : 72% des chasseurs déclarent chasser habituellement le petit gibier de plaine ; ils sont aussi 53% à chasser habituellement les oiseaux de passage ; réponses multiples
Source : RANDEA | FNC, Étude économique, environnementale et sociétale sur la chasse 2023

Le tableau de chasse (selon sociétés de chasse)



90% en 

FDC 26 : 91% 
du tableau distribués
entre les participants,
une tradition persistante

~63% auto-
consommés
(selon les
chasseurs)

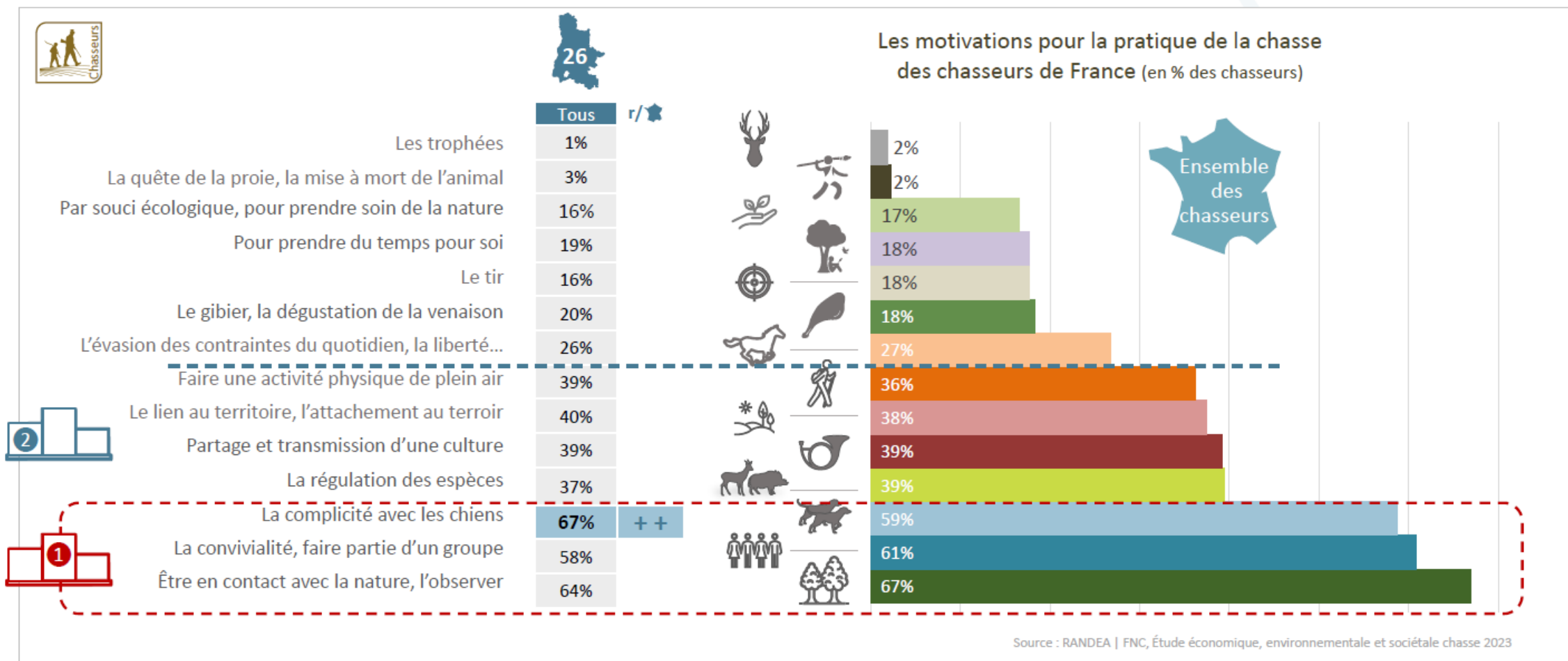
~28% cédés
entre particuliers
ou orientés vers
l'économie grise

6% en FR, **3%** dans la
Drôme **Commercialisés**

3% dons caritatifs en
FR, **3%** dans la Drôme

1% pertes en France,
3% dans la Drôme

Pourquoi être chasseur ? Tour de France et du territoire : être en pleine nature, avec son chien et retrouver un groupe convivial



Fédération des chasseurs de la Drôme
ou l'écologie en actions

Association agréée au titre de la protection de l'environnement

Un engagement collectif aux bénéficiaires multiples



800 000 chasseurs bénévoles,
87% des chasseurs

173 millions h/an

50% du bénévolat pour autrui ou la nature

d'engagement sur leur temps libre

Temps consacré par les chasseurs à des activités bénévoles (12 mois | 2022-2023)



27 jours /an et par chasseur



Engagement au service de la chasse et du territoire

16,5 jours temps libre



...bénéficient aux autres usagers

Dont **3 jours**



Temps dédié aux milieux, aux espèces et à leur suivi

8,5 jours temps libre



Actions socioculturelles et services à la commune

2 jours tps libre



FDC 26

25 jours /an et par chasseur



17 jours

d'engagement au service de la chasse et du territoire



6 jours

dédiés aux milieux, aux espèces et à leur suivi



2 jours

Actions socioculturelles et services à la commune

9 400

chasseurs bénévoles actifs
92% des chasseurs

1,8 million h/an

47% du bénévolat pour autrui ou la nature

d'engagement sur leur temps libre

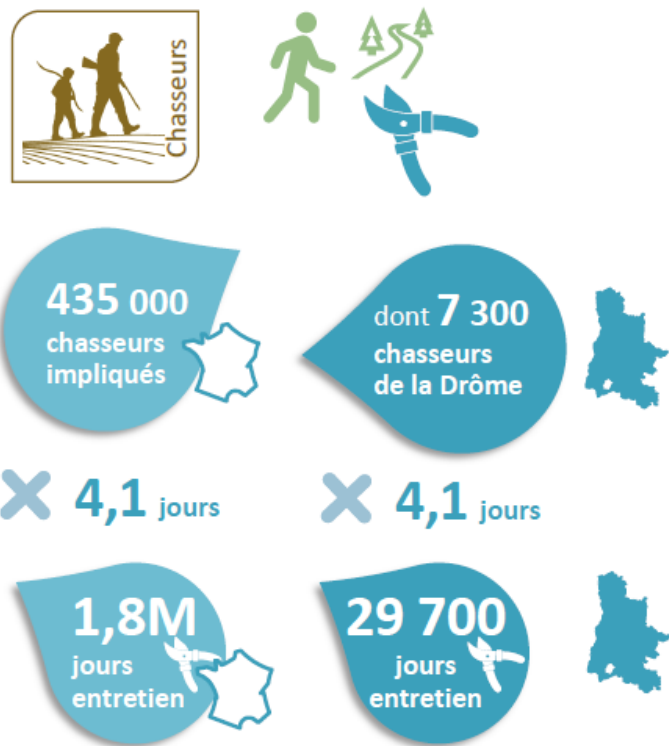
Source : RANDEA | FNC, Étude économique, environnementale et sociétale sur la chasse 2023

Fédération des chasseurs de la Drôme
ou l'écologie en actions

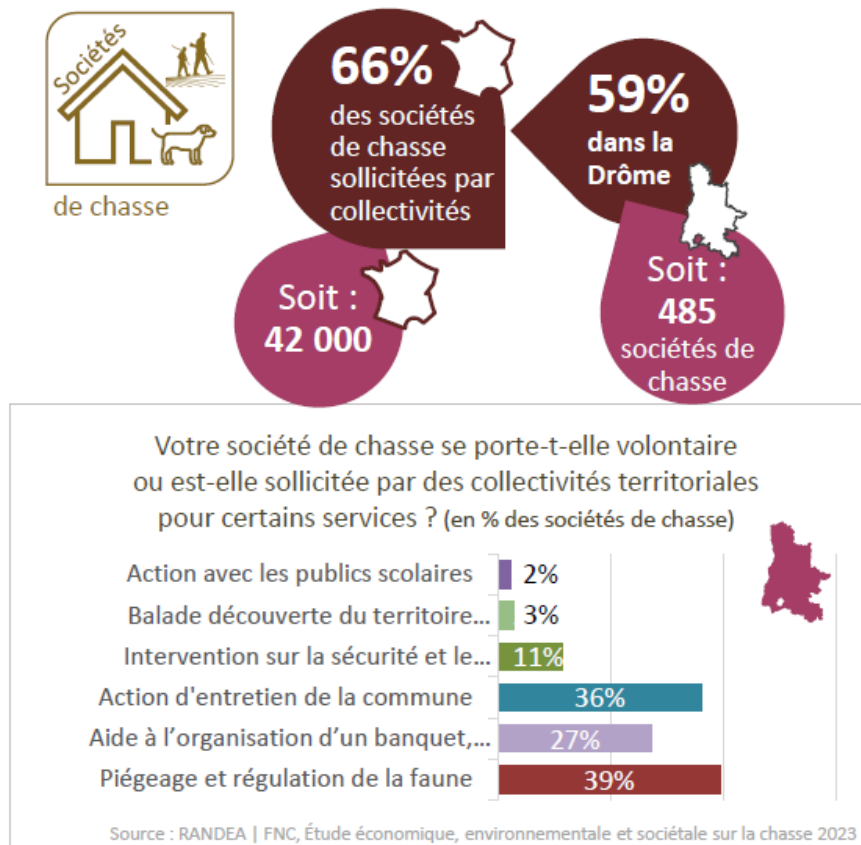
Association agréée au titre de la protection de l'environnement

...avec des effets leviers très significatifs

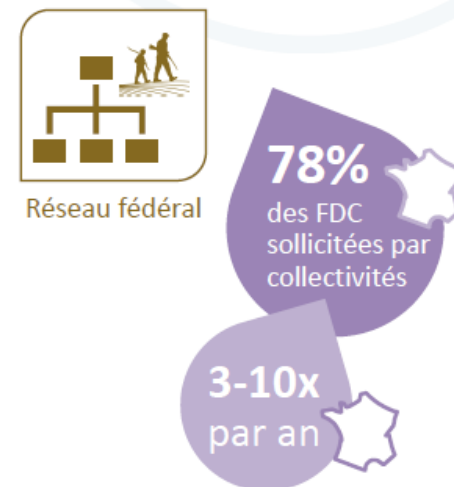
L'exemple de l'entretien des chemins



L'exemple des sollicitations communales



Une complémentarité d'actions entre sociétés de chasse et FDC



Il en est ainsi 3-10x l'an pour la FDC 26 pour des interventions sur la sécurité et l'usage collectif du territoire ou encore d'aide à l'entretien ou au nettoyage de la commune

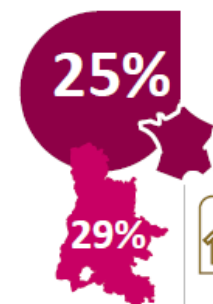
Enjeu | Des chasseurs engagés, soucieux des équilibres cynégétiques comme personnels



...est venu à chasser pour « avoir une activité permettant de **prendre soin de la nature, de la protéger** »
Une raison initiale qui ↗ chez les jeunes



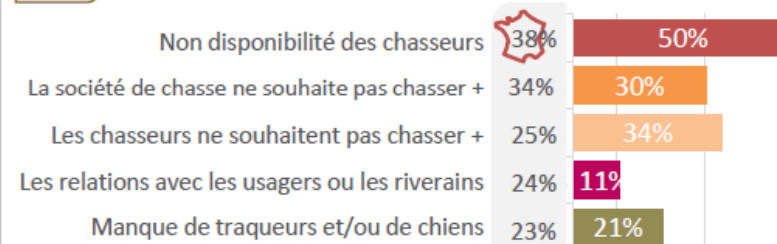
...chassent pour contribuer à « **la régulation des populations animales évitant les dégâts** » : il s'agit de la **4^e motivation** à chasser, après le contact avec la nature, la convivialité et la complicité avec les chiens



des sociétés de chasse ressentent des freins à l'augmentation de la pression de chasse sur les grands ongulés



Quels sont les freins à l'augmentation de la pression de chasse ? (en % des sociétés de chasse constatant des freins)



Source : RANDEA | FNC, Étude économique, envir. et sociétale sur la chasse 2023

#1

Motif n°1 : la non-disponibilité des chasseurs
Motif n°2 : la société de chasse ou les chasseurs ne souhaitent pas chasser davantage

Point-clé : la chasse est une pratique de temps libre que les chasseurs souhaitent voir rester volontaire et attractive dans ses modalités d'organisation

Fédération des chasseurs de la Drôme
ou l'écologie en actions

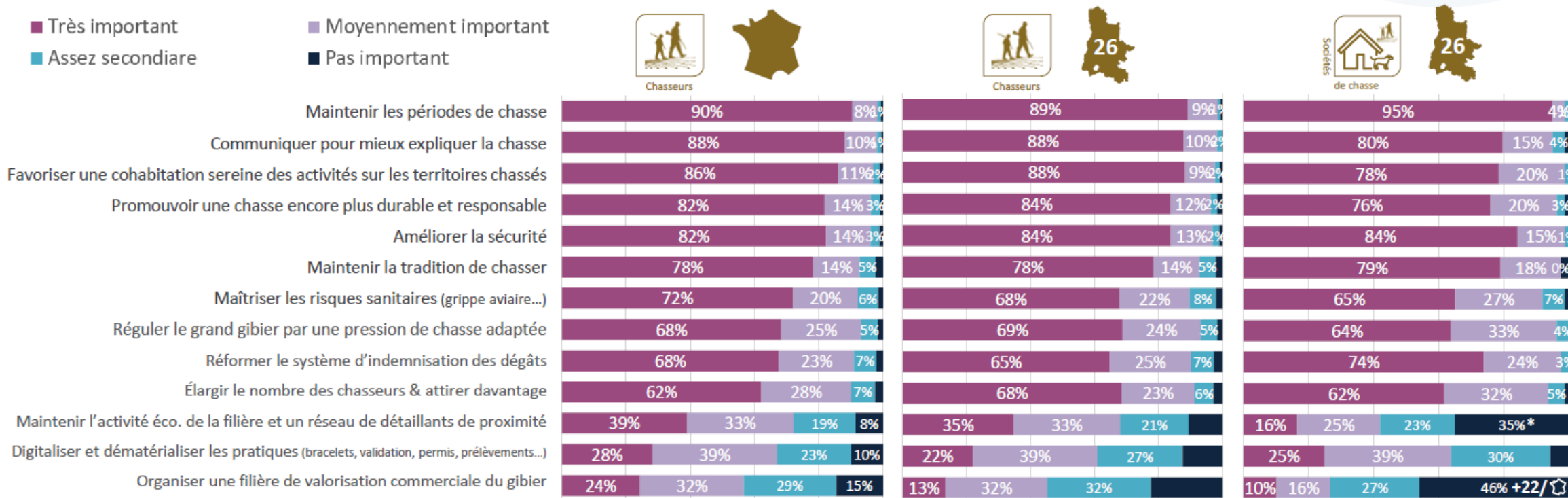


Association agréée au titre de la protection de l'environnement

Priorités à 5-10 ans : chasseurs de France et de la Drôme partagent les mêmes priorités

Quelle est votre vision des enjeux liés à la chasse en France, pour les 5 à 10 ans à venir ? (en % des chasseurs)

■ Très important
■ Assez secondaire
■ Moyennement important
■ Pas important



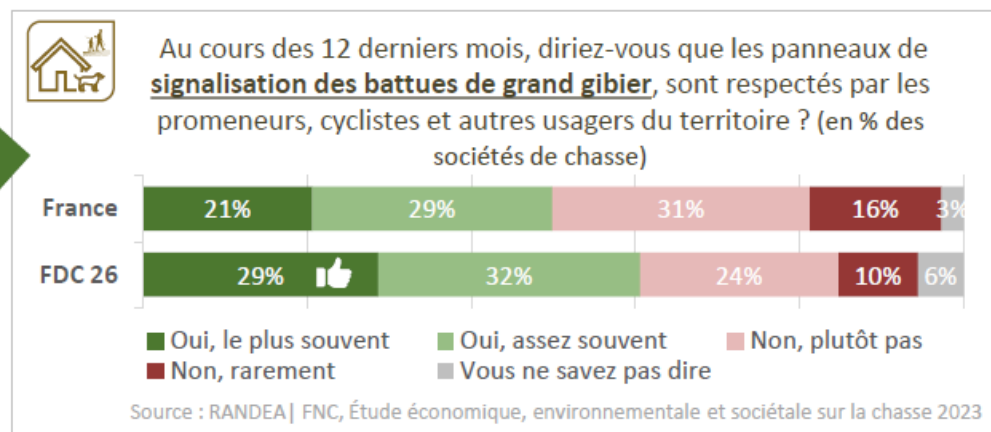
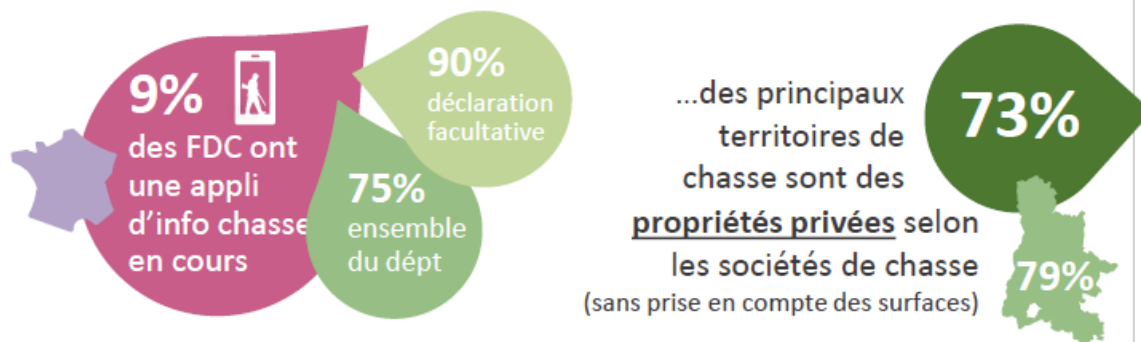
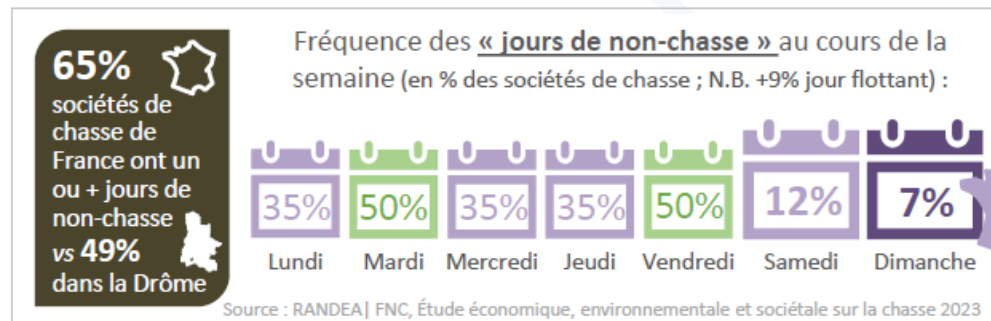
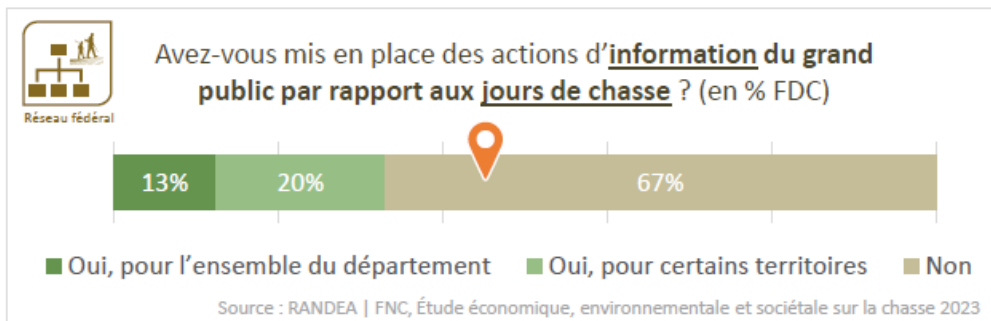
Des enjeux de valorisation commerciale du gibier moins prononcés dans la Drôme qu'à l'échelle nationale

Source : RANDEA | FNC, Étude économique, environnementale et sociétale sur la chasse 2023

Fédération des chasseurs de la Drôme
ou l'écologie en actions

Association agréée au titre de la protection de l'environnement

Enjeu | Informer sur « les chasses en cours », sur les droits et devoirs de chacun pour une cohabitation en sécurité



Fédération des chasseurs de la Drôme
ou l'écologie en actions

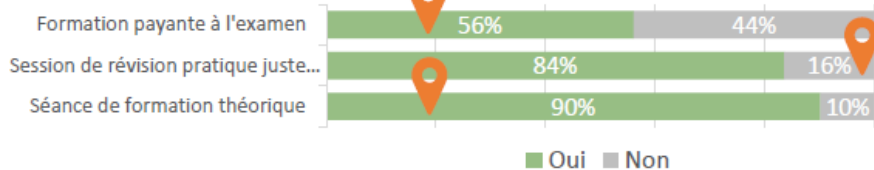


Enjeu | Attirer au permis & intégrer : un enjeu pour l'avenir



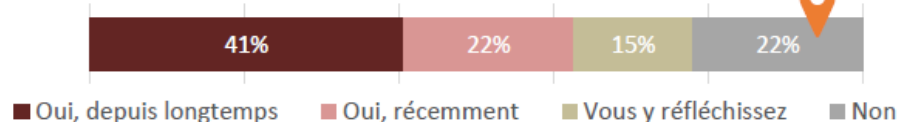
Réseau fédéral

Proposez-vous une séance de formation théorique à l'examen du permis de chasser ?



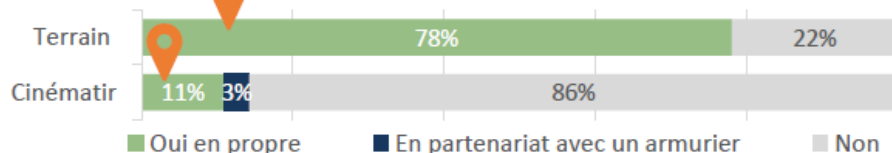
Source : RANDEA | FNC, Étude économique, environnementale et sociétale sur la chasse 2023

Avez-vous mis en place des mesures pour limiter l'absentéisme à l'examen du permis de chasser ? (en % FDC)



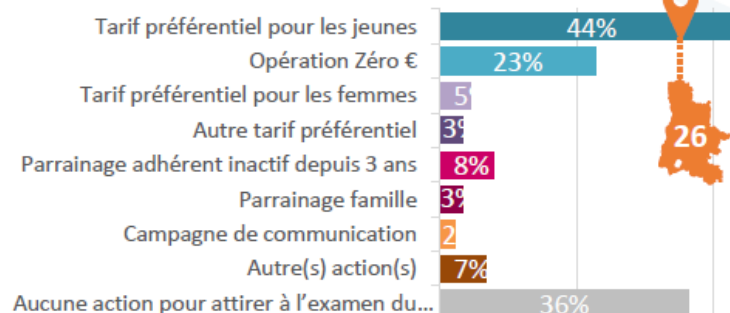
Source : RANDEA | FNC, Étude économique, environnementale et sociétale sur la chasse 2023

Disposez-vous pour le passage de l'examen pratique du permis de chasser ou sa préparation des infrastructures suivantes ? (en % FDC, plusieurs réponses possibles)



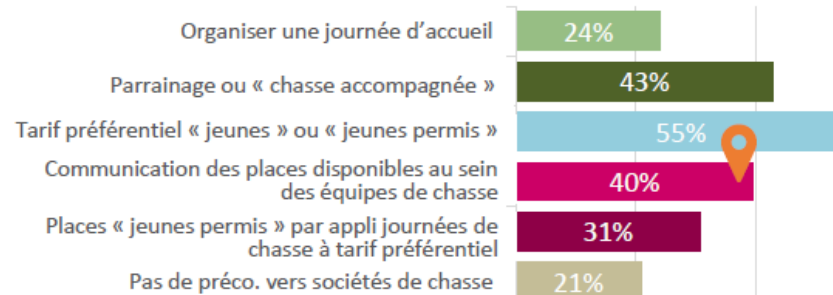
Source : RANDEA | FNC, Étude économique, environnementale et sociétale sur la chasse 2023

Avez-vous mis en place des mesures en tant que Fédération départementale pour chercher de nouveaux candidats au permis de chasser ? (en % FDC, plusieurs réponses possibles)



Source : RANDEA | FNC, Étude économique, environnementale et sociétale sur la chasse 2023

Concernant l'accueil des « jeunes permis », que préconisez-vous aux sociétés de chasse ? (en % FDC, plusieurs réponses possibles)



Source : RANDEA | FNC, Étude économique, environnementale et sociétale sur la chasse 2023

Fédération des chasseurs de la Drôme
ou l'écologie en actions



Association agréée au titre de la protection de l'environnement



Merci pour votre attention

Lundi 26 août 2024



Fédération des chasseurs de la Drôme
ou l'écologie en actions



Association agréée au titre de la protection de l'environnement

Conférence de presse

- Contact presse :
- Carole Visentin – Chargée de communication
visentin@chasseurs-drome.fr
- Denis Rix – Directeur
rix@chasseurs-drome.fr

